

ÚZEMNÍ PLÁN HRUŠKY



III. VYHODNOCENÍ VLIVŮ ÚZEMNÍHO PLÁNU NA UDRŽITELNÝ ROZVOJ ÚZEMÍ

Pořizovatel: Městský úřad Břeclav, Odbor rozvoje a správy, náměstí T.G.Masaryka
42/3, 690 81 Břeclav

Objednatel: Obec Hrušky, U zbrojnice 100, 691 56 Hrušky

Projektant: AR projekt s.r.o., Hviezdoslavova 29, 627 00 Brno
Tel/Fax: 545217035, Tel. 545217004
E-mail: mail@arprojekt.cz
www.arprojekt.cz

Vedoucí a zodpovědný projektant: Ing. arch. Milan Hučík (autorizace č. 02 483)

Číslo zakázky: 815

Datum zpracování: 02/2015

Autorský kolektiv: Ing. arch. Milan Hučík
Ing. Michaela Kolibová

Posouzení vlivu na životní prostředí (SEA):

Ing. Pavla Židková (osvědčení č.j. 094/435/OPVŽP/95,
prodlouženo rozhodnutím č.j. 34671/ENV/11)

OBSAH

- A. VYHODNOCENÍ VLIVŮ ÚZEMNÍHO PLÁNU NA ŽIVOTNÍ PROSTŘEDÍ ZPRACOVANÉ PODLE PŘÍLOHY STAVEBNÍHO ZÁKONA, POKUD PŘÍSLUŠNÝ ÚŘAD UPLATNIL POŽADAVEK NA TOTO VYHODNOCENÍ _____ 4
- B. VYHODNOCENÍ VLIVŮ ÚP NA EVROPSKY VÝZNAMNÉ LOKALITY NEBO PTAČÍ OBLASTI, POKUD ORGÁN OCHRANY PŘÍRODY VÝZNAMNÝ VLIV NA TATO ÚZEMÍ NEVYLOUČIL _____ 10
- C. VYHODNOCENÍ VLIVŮ NA SKUTEČNOSTI ZJIŠTĚNÉ V ÚZEMNĚ ANALYTICKÝCH PODKLADECH _____ 11
- D. VYHODNOCENÍ VLIVŮ NA JINÉ SKUTEČNOSTI OVLIVNĚNÉ NAVRŽENÝM ŘEŠENÍM, NEPODCHYCENÉ V ÚZEMNĚ ANALYTICKÝCH PODKLADECH _____ 22
- E. VYHODNOCENÍ PŘÍNOSU ÚZEMNÍHO PLÁNU K NAPLNĚNÍ PRIORITY ÚZEMNÍHO PLÁNOVÁNÍ PRO ZAJIŠTĚNÍ UDRŽITELNÉHO ROZVOJE ÚZEMÍ _____ 25
- F. VYHODNOCENÍ VLIVŮ NA UDRŽITELNÝ ROZVOJ ÚZEMÍ - SHRUTÍ _____ 26

ÚVOD

Dotčený orgán vyloučil významný vliv územního plánu Hrušky na příznivý stav předmětu ochrany nebo celistvost evropsky významných lokalit nebo ptačích oblastí soustavy NATURA 2000, zpracování vyhodnocení vlivů na soustavu NATURA 2000 nebylo požadováno.

Dotčený orgán (OŽP KÚ JMK) uplatnil požadavek na vyhodnocení vlivů územního plánu Hrušky na životní prostředí ve smyslu zákona č. 100/2001 Sb.

Souběžně s ÚP Hrušky proto bylo podle § 47 odst. (3) zákona č. 183/2006 Sb., v platném znění, vypracováno Vyhodnocení předpokládaných vlivů územního plánu na udržitelný rozvoj. Jeho součástí – Vyhodnocení vlivů územního plánu na životní prostředí – byla vypracována oprávněnou osobou (Ing. Pavlou Žídkovou, osvědčení č.j. 094/435/OPVŽP/95, prodlouženo rozhodnutím č.j. 34671/ENV/11) dle zákona č. 100/2001 Sb., o posuzování vlivů na životní prostředí.

Závěry SEA posouzení a navrhovaná opatření jsou zapracována do územního plánu.

Udržitelný rozvoj je novým rámcem strategie civilizačního rozvoje. Vychází z klasické a široce přijaté definice Komise OSN pro životní prostředí a rozvoj z r. 1987, která považuje rozvoj za udržitelný tehdy, naplní-li potřeby současné generace, aniž by ohrozil možnosti naplnit potřeby generací příštích. Cílem je takový rozvoj, který zajistí vyvážený vztah mezi třemi základními pilíři: sociálním, ekonomickým a environmentálním. Podstatou udržitelnosti je naplnění tří základních cílů:

- sociální rozvoj
- účinná ochrana životního prostředí a šetrné využívání přírodních zdrojů
- udržení vysoké a stabilní úrovně ekonomického růstu a zaměstnanosti.

Obsah vyhodnocení předpokládaných vlivů územního plánu na udržitelný rozvoj území je dán přílohou č. 5 vyhl.č. 500/2006 Sb., v platném znění.

A. VYHODNOCENÍ VLIVŮ ÚZEMNÍHO PLÁNU NA ŽIVOTNÍ PROSTŘEDÍ ZPRACOVANÉ PODLE PŘÍLOHY STAVEBNÍHO ZÁKONA, POKUD PŘÍSLUŠNÝ ÚŘAD UPLATNIL POŽADAVEK NA TOTO VYHODNOCENÍ

Krajský úřad Jihomoravského kraje, Odbor životního prostředí vyloučil stanoviskem významný vliv územního plánu na příznivý stav předmětu ochrany nebo celistvost evropsky významné lokality a ptačí oblasti soustavy NATURA 2000.

Požadováno je vyhodnocení vlivů ÚP Hrušky na životní prostředí, ve smyslu zákona č. 100/2001 Sb. Posouzení je zpracováno oprávněnou osobou Ing. Pavlou Žídkovou (osvědčení č.j. 094/435/OPVŽP/95, prodlouženo rozhodnutím č.j. 34671/ENV/11). Podle požadavků KÚ JMK se vyhodnocení zaměří zejména na problematiku ochrany přírody a krajiny, ochrany ZPF, ochrany povrchových a podzemních vod a na možné negativní dopady na životní prostředí a veřejné zdraví související s budoucím využitím návrhových ploch a koridorů nadmístního významu. Návrhové plochy a koridory budou posouzeny ve vzájemných vztazích, aby byly eliminovány budoucí střety vyplývající z rozdílného funkčního využití.

Rámcový obsah vyhodnocení vlivů Návrhu ÚP na životní prostředí je uveden v příloze č. 1 k zákonu č. 183/2006 Sb., o územním plánování a stavebním řádu (stavební zákon), ve znění pozdějších předpisů, struktura obsahu vyhodnocení vlivů je rozčleněna do 12 kapitol.

1. Stručné shrnutí obsahu a hlavních cílů politiky územního rozvoje nebo územně plánovací dokumentace, vztah k jiným koncepcím
2. Zhodnocení vztahu územně plánovací dokumentace (ÚPD, tj. územního plánu) k cílům ochrany životního prostředí přijatým na vnitrostátní úrovni
3. Údaje o současném stavu životního prostředí v řešeném území a jeho předpokládaném vývoji, pokud by nebyla uplatněna ÚPD
4. Charakteristiky životního prostředí, které by mohly být uplatněním ÚPD významně ovlivněny
5. Současné problémy a jevy životního prostředí, které by mohly být uplatněním ÚPD významně ovlivněny, zejména s ohledem na zvláště chráněná území a ptačí oblasti
6. Zhodnocení stávajících a předpokládaných vlivů navrhovaných variant ÚPD, včetně vlivů sekundárních, synergických, kumulativních, krátkodobých, střednědobých a dlouhodobých, trvalých a přechodných, kladných a záporných; hodnotí se vlivy na obyvatelstvo, biologickou rozmanitost, faunu, flóru, půdu, vodu, ovzduší, klima, hmotné statky, kulturní dědictví včetně dědictví architektonického a archeologického a vlivy na krajinu včetně vztahů mezi uvedenými oblastmi vyhodnocení
7. Porovnání zjištěných nebo předpokládaných kladných a záporných vlivů podle jednotlivých variant řešení a jejich zhodnocení. Srozumitelný popis použitých metod vyhodnocení včetně jejich omezení
8. Popis navrhovaných opatření pro předcházení, snížení nebo kompenzaci všech zjištěných nebo předpokládaných závažných záporných vlivů na životní prostředí
9. Zhodnocení způsobu zpracování vnitrostátních cílů ochrany životního prostředí do ÚPD a jejich zohlednění při výběru variant řešení
10. Návrh ukazatelů pro sledování vlivu ÚPD na životní prostředí
11. Návrh požadavků na rozhodování ve vymezených plochách a koridorech z hlediska minimalizace negativních vlivů na životní prostředí
12. Netechnické shrnutí výše uvedených údajů
13. Závěr a návrh stanoviska

Zpracované vyhodnocení vlivů Návrhu ÚP na životní prostředí respektuje výše uvedenou strukturu a obsah dokumentu podle přílohy stavebního zákona a zohlednilo požadavky krajského úřadu a dalších dotčených orgánů na vyhodnocení vlivů. Kompletní podrobné vyhodnocení vlivů Návrhu ÚP na životní prostředí je uvedeno v příloze tohoto vyhodnocení. Vlivy Návrhu ÚP (tj. navrhovaných rozvojových

lokalit a navrhovaných změn funkčního využití území) na životní prostředí byly vyhodnoceny ze všech podstatných aspektů, a to v přehledných tabulkách i v textech.

V rámci vyhodnocení vlivů Návrhu ÚP na jednotlivé složky ŽP bylo zohledněno jak navržené funkční využití jednotlivých lokalit, tak i možná kumulace vlivů více různých lokalit a různých druhů využití území.

Z vyhodnocení vlivů na životní prostředí vyplývá, že návrh územního plánu Hrušky bude mít akceptovatelný vliv na životní prostředí. Závěry SEA posouzení a navrhovaná opatření jsou zapracovány do územního plánu.

Závěry SEA posouzení a jejich zohlednění v ÚP:

V průběhu hodnocení nebyly shledány takové významné negativní vlivy, které by realizaci návrhu ÚP jako koncepce bránily nebo ji výrazně omezovaly. U některých navrhovaných ploch jsou doporučeny podmínky pro realizaci, jejichž účelem je minimalizovat negativní vlivy jejich realizace.

Vliv návrhu ÚP jako celkové koncepce je i při zahrnutí kumulativních vlivů dosavadních aktivit v území akceptovatelný.

Plochy bydlení:

OZN. PLOCHY	POŽADAVEK UPLATNĚNÝ V SEA	OPATŘENÍ V ÚP HRUŠKY
Z01	Bez podmínek nad rámec výrokové části ÚP.	Žádná.
Z04	Bez podmínek nad rámec výrokové části ÚP.	Žádná.
Z07	Zajistit její ochranu proti hluku, který může být produkován z jižní plochy Z24 určené pro drobnou výrobu a skladování Zajistit přednostní vsakování dešťových vod.	<ul style="list-style-type: none"> • Požadavek zapracován do výroku, kap. I.C.4 a I.C.8 • Požadavek je obsažen výroku, kap. I.C.4
Z06	Bez podmínek nad rámec výrokové části ÚP.	Žádná.
Z09	Bez podmínek nad rámec výrokové části ÚP.	Žádná.
Z10, Z11	Bez podmínek nad rámec výrokové části ÚP.	Žádná.

Plochy občanského vybavení:

OZN. PLOCHY	POŽADAVEK UPLATNĚNÝ V SEA	OPATŘENÍ V ÚP HRUŠKY
Z12, Z13	Bez podmínek nad rámec výrokové části ÚP.	Žádná.
Z14, Z15	Bez podmínek nad rámec výrokové části ÚP.	Žádná.
Z16	Bez podmínek nad rámec výrokové části ÚP.	Žádná.
P61	Bez podmínek nad rámec výrokové části ÚP.	Žádná.

Plochy smíšené obytné:

OZN. PLOCHY	POŽADAVEK UPLATNĚNÝ V SEA	OPATŘENÍ V ÚP HRUŠKY
P06	Bez podmínek nad rámec výrokové části ÚP.	Žádná.
P17, P18, P19, P20	Bez podmínek nad rámec výrokové části ÚP.	Žádná.

Plochy výroby a skladování:

OZN. PLOCHY	POŽADAVEK UPLATNĚNÝ V SEA	OPATŘENÍ V ÚP HRUŠKY
Z21	Stanovit koeficient zastavitelnosti pro plochy VD na 0,8.	Požadavek zapracován do výroku kap. I.F.2, do regulativů ploch VD.
Z22	Nutno zajistit ochranu proti šíření hluku jižním a západním směrem	<ul style="list-style-type: none"> Požadavek zapracován do výroku, kap. I.C.8
Z23	Bez podmínek nad rámec výrokové části ÚP.	Žádná.
Z24	S ohledem na potřebu koexistence s plochami bydlení je nutno zajistit ochranu proti hluku v severní části plochy směrem k ploše Z07.	<ul style="list-style-type: none"> Požadavek zapracován do výroku, kap. I.C.8
Z25	Bez podmínek nad rámec výrokové části ÚP.	Žádná.
Z27 Z28 Z29	Zajistit ochranu proti hluku v lokalitě Hrušeckého nádraží, kde se ve stávajících plochách SO nachází několik rodinných domů, u nichž bude nutno zajistit ochranu proti hluku. Negativní vlivy plynoucí z předpokládaného navýšení intenzity dopravy, zrychlení odtoku dešťových vod z území, zvýšeného negativního vlivu na hlukovou a imisní situaci i lokální změnu krajinného rázu je možno částečně omezit výsadbou zeleně podél hranice ploch blízkí se obytné zástavbě.	<p>Z27 Požadavek je zapracován do výroku, kap. I.C.8</p> <p>Z28 Plocha je ve směru od obytné zástavby „skryta“ za Z27. Opatření stanovená pro plochu Z27 tedy ochrání obytné území i před případnými negativními vlivy z plochy Z28.</p> <p>Z29 Požadavek je zapracován do výroku, kap. I.C.8</p>
Z30	Bez podmínek nad rámec výrokové části ÚP.	Žádná.

Plochy veřejných prostranství:

OZN. PLOCHY	POŽADAVEK UPLATNĚNÝ V SEA	OPATŘENÍ V ÚP HRUŠKY
Z38, Z42	Bez podmínek nad rámec výrokové části ÚP.	Žádná.

Plochy dopravní infrastruktury:

OZN. PLOCHY	POŽADAVEK UPLATNĚNÝ V SEA	OPATŘENÍ V ÚP HRUŠKY
Z31	Bez podmínek nad rámec výrokové části ÚP.	Žádná.
Z32	Bez podmínek nad rámec výrokové části ÚP.	Žádná.
Z33	Bez podmínek nad rámec výrokové části ÚP.	Žádná.
Z34	Bez podmínek nad rámec výrokové části ÚP.	Žádná.
Z41	Bez podmínek nad rámec výrokové části ÚP.	Žádná.

Plochy těžby nerostů:

OZN. PLOCHY	POŽADAVEK UPLATNĚNÝ V SEA	OPATŘENÍ V ÚP HRUŠKY
Z44, Z46, Z48, Z49, Z50, Z51, Z52, Z53, Z54, Z55, Z56, Z57, Z59	Bez podmínek nad rámec výrokové části ÚP.	Žádná.

Územní rezervy v ÚP Hrušky

Ozn.	Účel	Komentář SEA	Opatření v ÚP Hrušky
R01	Územní rezerva pro možné budoucí umístění plochy technické infrastruktury	Plocha R01 je situována zcela mimo dosah zástavby, a kromě fáze výstavby, kdy bude její realizace spojena s poměrně rozsáhlými stavebními pracemi (krátkodobé až střednědobé vlivy, zvýšená intenzita dopravy a s ní spojená hluková a imisní zátěž) a se zábořem ZPF se významné negativní vlivy nepředpokládají. Realizace záměru výstavby zásobníku plynu bude podléhat procesu projektové EIA, který bude moci přesněji vyhodnotit vlivy výstavby i provozu záměru v dané ploše.	Žádné.
R02	Územní rezerva pro možné budoucí umístění plochy bydlení v rodinných domech	Plocha R02 je výhledovou plochou pro bydlení, která kromě záboru ZPF nebude přinášet významné vlivy na životní prostředí a veřejné zdraví.	Žádné
KRT1 KRT2 KRT3 a KRT3 b KRT4	Koridor územní rezervy pro možné budoucí umístění technické infrastruktury	Negativní vlivy záměrů typu produktovodů, plynovodů a jiných podzemních sítí jsou převážně krátkodobé nebo střednědobé a souvisí s fází jejich výstavby. Na rozdíl od podzemních liniových staveb mají stavby nadzemní kromě dočasných negativních vlivů fáze výstavby i negativní vlivy trvalého charakteru. U nadzemních vedení VVN se kromě jiného jedná o významné zásahy do krajinného rázu území. Koridory budou podléhat projektové EIA před fází jejich realizace.	Žádné
KRD1 KRD2 KRD3	Koridor územní rezervy pro možné budoucí umístění dopravní infrastruktury	Záměry přeložky, rozšíření a přestavby silniční sítě při své realizaci vždy mění zcela zásadním způsobem hlukové a imisní poměry v území. Vlivy silničních koridorů se projeví jen v severozápadní části obce Hrušky, kde se nachází minimum ploch pro bydlení.	Žádné

Navrhovaná opatření pro předcházení, snížení nebo kompenzaci vlivů na životní prostředí a jejich zohlednění v ÚP:

POŽADAVEK UPLATNĚNÝ V SEA	OPATŘENÍ V ÚP
Vlivy na půdu včetně pozemků určených k plnění funkce lesa	
<ul style="list-style-type: none"> – Při povolování zástavby v návrhových plochách postupovat tak, aby byla zachována kompaktnost zemědělských ploch, jejich obslužnost, a aby bylo zamezeno vodní a větrné erozi nebezpečných pozemků nebo zvýšenému riziku negativních dopadů bořivých větrů na okrajové části lesních porostů. – Nedoporučuje se povolit umístování fotovoltaických panelů na volné půdě, a to ani za předpokladu, že se bude jednat o pozemky v návrhových plochách výroby a skladování. 	<ul style="list-style-type: none"> - Požadavek zapracován do kap. I.C.1 - Požadavek je zapracován do kapitoly I.F.2, do regulativů ploch VS, VD a VZ. Fotovoltaické systémy jsou podmíněně přípustné za podmínky, že budou plnit doplňkovou funkci k jiným stavbám (optimálně že budou umístěny na střechách objektů).
Dopravní zátěž v území	
– Nejsou navrhována opatření nad rámec výrokové části ÚP.	Žádná opatření.
Hluková a imisní zátěž	
– V případě kontaktu dopravních ploch včetně parkovacích ploch s plochami pro bydlení zajistit nejpozději ve fázi realizace prověření plnění hlukových limitů a zajištění potřebné protihlukové ochrany.	Požadavek zapracován do kap. I.C.10
Zvýšení produkce odpadů a odpadních vod, zvýšení rizika havárií	
– Nejsou navrhována opatření nad rámec výrokové části ÚP.	Žádná opatření.
Změny odtokových poměrů a ochrana vod	
– Nejsou navrhována opatření nad rámec výrokové části ÚP. Je požadováno důsledné uplatnění regulativu vyžadujícího přednostní zasakování dešťových vod, zejména u ploch pro výrobu a skladování.	Žádná opatření. Je obsaženo v jednotlivých podkapitolách kapitoly I.C. a kapitole I.D.2.
Vlivy na čerpání podzemních a povrchových vod	
<ul style="list-style-type: none"> – V následných správních řízeních při povolování průzkumných a těžebních vrtných děl věnovat zvláštní pozornost zajištění těsnosti vrtných děl. – Vrtná díla mohou být prováděna pouze na základě hydrogeologického posouzení a pod odborným dohledem odborně způsobilých osob v hydrogeologii. 	Požadavek zapracován do kap. 1.B.2
Vliv na flóru, faunu, ÚSES a krajinný ráz včetně vlivů na zvláště chráněná území	
– Nejsou navrhována opatření nad rámec výrokové části ÚP.	Žádná opatření.
Vlivy na veřejné zdraví	
– Je doporučeno stanovit koeficient zastavitelnosti i pro plochy VD obdobně jako pro plochy VS a VZ - u záměrů s větším rozsahem (nad 1 ha) stanovit 20% ochranné a izolační zeleně.	Požadavek doplněn na stanovení KZP byl zapracován do kap. I.F.2 do regulativů ploch VD, VS, VZ. Požadavek na ozelenění rizikových ploch byl zapracován k jednotlivým funkčním plochám do kapitoly I.C.8.
Vlivy na čerpání neobnovitelných zdrojů	
– Nejsou navrhována opatření nad rámec výrokové části ÚP.	Žádná opatření.

Monitorovací ukazatele a jejich zohlednění v ÚP:

POŽADAVEK UPLATNĚNÝ V SEA	OPATŘENÍ V ÚP
výměra a kvalita odnímaných pozemků ze ZPF, kvalita a množství odváděné odpadní vody, kvalita podzemní vody v okolí vrtných děl, množství emisí ze stacionárních a liniových zdrojů a jejich vliv na imisní situaci v území, hluková zátěž, zejména u ploch pro výrobu v kontextu s okolními plochami pro bydlení, výměra nových zpevněných ploch a na to navazující objem a způsob nakládání s dešťovými vodami při přívalových a dlouhotrvajících deštích, možnost jejich zasakování v místě vzniku.	Žádná opatření. Pořizovatel územního plánu je dle § 55 stavebního zákona č. 183/2006 Sb. povinen nejméně jednou za 4 roky předložit zastupitelstvu obce zprávu o uplatňování územního plánu. Součástí této zprávy jsou vlivy uplatňování územního plánu na životní prostředí. Navržený systém monitoringu bude v pravidelných intervalech využit k vyhodnocení realizace územního plánu.

Vlastní vyhodnocení je obsaženo v příloze Vyhodnocení vlivů územního plánu na životní prostředí zpracované podle přílohy stavebního zákona.

B. VYHODNOCENÍ VLIVŮ ÚP NA EVROPSKY VÝZNAMNÉ LOKALITY NEBO PTAČÍ OBLASTI, POKUD ORGÁN OCHRANY PŘÍRODY VÝZNAMNÝ VLIV NA TATO ÚZEMÍ NEVYLOUČIL

Podle § 47 odst. 2 stavebního zákona byl Návrh zadání ÚP předložen dotčeným orgánům k uplatnění jejich vyjádření a požadavků. Orgán ochrany přírody může ve svém stanovisku dle § 45i zákona č. 114/1992 Sb., o ochraně přírody a krajiny, ve znění pozdějších předpisů, požadovat vyhodnocení vlivu koncepce (samostatně či v kumulaci s jinými koncepcemi) na lokality soustavy Natura 2000, pokud nelze vyloučit významný vliv koncepce na tyto lokality.

V řešeném území nebyla vymezena území soustavy Natura 2000 ani žádná chráněná území.

Příslušný orgán ochrany přírody, tj. Krajský úřad Jihomoravského kraje, odbor životního prostředí, ve svém stanovisku vyloučil významný vliv na příznivý stav předmětu ochrany nebo celistvost evropsky významných lokalit nebo ptačích oblastí soustavy NATURA 2000.

Výše uvedený záměr orgánu ochrany přírody vychází z úvahy, že hodnocená koncepce je svou lokalizací zcela mimo území prvků soustavy Natura 2000 a svou věcnou povahou nemá potenciál způsobit přímé, nepřímé či sekundární vlivy na jejich celistvost a příznivý stav předmětů ochrany.

C. VYHODNOCENÍ VLIVŮ NA SKUTEČNOSTI ZJIŠTĚNÉ V ÚZEMNĚ ANALYTICKÝCH PODKLADECH

Ze zákona č. 163/2006 Sb., v platném znění, vyplývá, že územní plány by měly být postaveny na výchozích podkladech stavu a vývoje území, které jsou obsahem územně analytických podkladů (ÚAP).

Podkladem pro ÚP Hrušky byla druhá úplná aktualizace územně analytických podkladů Jihomoravského kraje 2013 (Urbanistické středisko Brno, spol. s.r.o. březen 2013) a třetí úplná aktualizace územně analytických podkladů ORP Břeclav 2014, kterou pořídil MěÚ Břeclav, odbor rozvoje a správy, oddělení úřad územního plánování ve spolupráci s firmou Ekotoxa s.r.o., Fišova 403/7, 60200, Brno - Černá pole.

Evaluace jednotlivých pilířů v rámci 3. aktualizace UAP ORP Břeclav 2014 byla hodnocena na základě jednotlivých témat indikující stav/vývoj daných skutečností v jednotlivých oblastech (v rámci zákonem stanovených témat). Pro vyhodnocení vyváženosti jednotlivých pilířů bylo využito 5 - bodového systému, kdy každý indikátor pro dané území obdržel buď záporný bod (-2 nebo -1) (hodnocený jev/proces je negativní), 0 bodů (neutrální) nebo kladný bod (1 nebo 2) (pozitivní).

Environmentální pilíř, důsledky na přírodní hodnoty

Evaluace environmentálního pilíře v rámci 3. aktualizace UAP ORP Břeclav 2014 byla hodnocena na základě jednotlivých témat indikující stav/vývoj daných skutečností v jednotlivých oblastech (v rámci zákonem stanovených témat). V rámci trvale udržitelného rozvoje je žádoucí realizovat opatření směřující ke snižování zátěže a zlepšení stavu životního prostředí.

Vyhodnocení environmentálního pilíře - indikátory:

Horninového prostředí a geologie

- Indikátor geologických rizik -1

Vodní režim

- Plocha sklonité půdy 2
- Záplavové území Q100 2
- Stav povrchových a podzemních vod -2

Hygiena životního prostředí

- Indikátory stavu kvality ovzduší 0

Ochrana přírody a krajiny

- Koeficient ekologické stability území -2

ZPF a PUPFL

- Změna výměry zemědělské půdy mezi lety 2007 a 2014 1

Vyhodnocení environmentálního pilíře:

Území	Horninové prostředí a geologie	Vodní režim	Hygiena životního prostředí	Ochrana přírody a krajiny	ZPF a PUPFL	Počet dosažených bodů	Zařazení obce	Vyhodnocení
Hrušky	-1	2	0	-2	1	0	2c	-

V rámci k.ú. Hrušky bylo vyhodnocení environmentálního pilíře negativní a to především z důvodů geologických rizik v území a především poměrně nízkého koeficientu ekologické stability. Současně se v řešeném území nenachází žádné významné plochy jak ochrany přírody a krajiny tak celkové zeleně. ÚP se snažil tento deficit eliminovat vymezením územního systému ekologické stability na úrovni místních biokoridorů a biocenter spolu s poměrně hojně zastoupenými interakčními prvky.

Kvalita životního prostředí a podmínky pro život obyvatel jsou v řešeném území suboptimální.

Důsledkem realizace záměrů v územním plánu může být snížení podílu orné půdy, které je však částečně kompenzováno zvýšením podílu zeleně v krajině – negativní vliv na ekologický pilíř je nízký.

Horninové prostředí a geologie

Do k.ú Hrušky zasahují tato výhradní ložiska :

1. Výhradní ložisko lignitu „**Hodonín - Břeclav**“, event.č. 3138801 – dosud netěženo. Evidencí a ochranou je pověřena organizace Česká geologická služba. Obec je chráněna ochranným pilířem, který byl vymezen pod zastavěným územím a zastavitelnými plochami.
2. Výhradní ložisko ropy „**Hrušky**“ – ev. č. ložiska 3 082671. Pro ložisko bylo stanoveno chráněné ložiskové území (CHLÚ) Tvrdonice. Evidencí a ochranou jsou pověřeny Moravské naftové doly a.s., Hodonín.
3. Výhradní ložisko hořlavého zemního plynu „**Hrušky**“ – ev.č.ložiska 3 082672. Stanoveno CHLÚ Tvrdonice. Ochranou a evidencí je pověřena organizace MND, a.s. Hodonín.
4. Do k.ú. obce Hrušky zasahuje podzemní zásobník zemního plynu „**Hrušky – PZP**“ – ev.č. 3 214672. Pro podzemní zásobník zemního plynu bylo stanoveno CH(L)Ú Hrušky PZP. Evidencí a ochranou je pověřena organizace Transgas, a.s., Praha 10
5. Podzemní zásobník plynu „**Tvrdonice – PZP**“ – ev. č. K4 001700. Pro ochranu bylo stanoveno CHLÚ Tvrdonice. Ložisko je v evidenci a ochraně organizace MND a.s., Hodonín.
6. Podzemní zásobník plynu „**Hrušky 1 – PZP**“ – ev. č. K4 002400. Pro ochranu bylo stanoveno CHLÚ Hrušky 1. Ložisko je v evidenci a ochraně organizace RWE GAS STORAGE, s.r.o.

V k.ú. Hrušky jsou evidovány tyto dobývací prostory:

- **DP Tvrdonice** ev. č. 4 0037 – Ropa, zemní plyn, evidovaný na organizaci MND, a.s., Úprkova 807/6, 695 01 Hodonín.
- **DP Hrušky** ev. č. 4 0036 – Ropa a zemní plyn, (lignit), evidovaný na organizaci MND, a.s., Úprkova 807/6, 695 01 Hodonín.

V k.ú. Hrušky jsou evidována chráněná ložisková území:

- Podzemní zásobník plynu „**Tvrdonice**“ – 38479 – Geofond
- Ropa, zemní plyn „**Tvrdonice**“ – 38733 - Geofond
- Ložisko lignitu „**Břeclav**“ – 38220 - Geofond
- Podzemní zásobník plynu „**Moravská Nová Ves**“ – 38480 - Geofond
- Zemní plyn „**Hrušky - PZP**“ – 38354 – Geofond

V řešeném území jsou evidována tato stará důlní díla, zlikvidované sondy a vrty: Hr252, Hr165, Hr191, Hr194, Hr246, Hr194a, Hr81, Hr79, Hr71, Hr70, Hr68, Hr67, Hr66, Hr66a, Hr56, Hr54, Hr48, Hr47, Hr40, Hr37, Hr36, Hr34, Hr30, Hr24, Hr22, Hr19, Hr18, Hr14, Hr13, Hr11, Hr9, Hr8, Hr1, Hr39, Hr38, Hr15, Hr176, Hr176A, Hr176B, Hr51, Hr 67, Hr 68, Hr 70, Hr 71, Hr69. Jejich ústí jsou v hloubce cca 1-2 m pod povrchem hermeticky uzavřena.

V řešeném území jsou evidovány tyto stávající funkční vrty:

• Hr80 (těžba současná z vrtu) - BP je stanoveno na 30m	• Hr55 (těžba současná z vrtu)
• Hr65 (těžba současná z vrtu) - BP je stanoveno na 30m	• Hr49 (těžba současná z vrtu) - BP je stanoveno na 30m
• Hr62 (těžba současná z vrtu) - BP je stanoveno na 30m	• Hr44 (těžba současná z vrtu) - BP je stanoveno na 30m
• Hr61 (těžba současná z vrtu) - BP je stanoveno na 30m	• HrZ40 (těžba současná z vrtu) - BP je stanoveno na 30m

<ul style="list-style-type: none"> • Hr58 (těžba současná z vrtu) - BP je stanoveno na 30m 	<ul style="list-style-type: none"> • Hr16 (těžba současná z vrtu) - BP je stanoveno na 30m
<ul style="list-style-type: none"> • Hr57 (těžba současná z vrtu) – BP je 75 m 	<ul style="list-style-type: none"> • Hr10 (těžba současná z vrtu) - BP je stanoveno na 30m
<ul style="list-style-type: none"> • Hr4 (těžba současná z vrtu) - BP je stanoveno na 30m 	

Sondy jsou vzájemně propojeny se středisky SNS Hrušky 5 SNS Hrušky a SNS 15 podzemním liniovým vedením. Veškerá výhradní ložiska, dobývací prostory a chráněná ložisková území spolu s funkčními vrty i starými důlními díly a likvidovanými vrty ÚP respektuje.

ÚP na základě požadavku ze zadání vymezuje pro stávající funkční vrty/sondy plochy těžby nerostů. Jedná se o koordinaci stavu a katastru nemovitostí.

Do zastavěného a zastavitelného území obce zasahují bezpečnostní pásma sond ve vlastnictví RWE GAS Storage, s.r.o.. Jedná se o sondy Hr-7, Hr-33, Hr-69 a Hr-2 .

Uvedené sondy slouží jako pozorovací a výhledově se i nadále předpokládá s jejich využitím. Velikost bezpečnostních pásem kolem uvedených sond je stanovena v příloze zákona č. 458/2000 Sb., ve znění pozdějších předpisů. Bezpečnostní pásmo o poloměru 150m od ústí sond kruhového tvaru je vyznačeno viz. Koordinační výkres II. 01. V případě sond Hr-7 a Hr-33, které jsou vybaveny povrchovým bezpečnostním ventilem, je možné na základě vyjádření RWE GAS Storage, s.r.o. s ohledem na ustanovení § 51b vyhlášky č. 239/1998 Sb., ve znění pozdějších předpisů, povolit stavby pro bydlení do poloviční vzdálenosti stanoveného bezpečnostního pásma, tzn. v případě sondy Hr-7, a Hr-33 minimálně 75m od ústí sondy. V případě sond Hr-69 a Hr-2 je možné na základě vyjádření RWE GAS Storage umístit stavby pro bydlení a výrobu za podmínky, že bude dodržena minimální vzdálenost 100m od uvedených sond. Sonda Hr-69 je vybavena podpovrchovým bezpečnostním ventilem. U sondy Hr-2 je s instalací podpovrchového bezpečnostního ventilu uvažováno v roce 2014.

Nadále platí, že k umístění každé stavby v bezpečnostním pásmu musí být předem vydán písemný souhlas provozovatele příslušného plynového zařízení.

Územní plán respektuje výhradní ložiska, dobývací prostory, CHLÚ, stávající vrty, stará důlní díla i likvidované vrty. Vymezuje podmínky pro další průzkumnou a těžební činnost v území.

Vodní režim

Územní plán nebude mít významný vliv na vodní režim. V řešeném území se nenachází přírodní léčivé zdroje. Jižní část k.ú. Hrušky je součástí CHOPAV. Na území SO ORP Břeclav byla rozsáhlá území vymezena jako zranitelné oblasti dle nařízení vlády č. 103/2003 Sb., o stanovení zranitelných oblastí a o používání a skladování hnojiv a statkových hnojiv, střídání plodin a provádění protierozních opatření v těchto oblastech a revidována nařízením vlády č.219/2007 Sb. kterým se mění nařízení vlády č. 103/2003 Sb.

Do řešeného území nezasahují žádná záplavová území.

Realizace některých rozsáhlých zastavitelných ploch, zejména pro výrobu a skladování, přináší riziko zhoršení odtokových poměrů. Toto riziko je eliminováno stanovením podmínek využití těchto ploch – vymezením koeficientů zastavění ploch, stanovením požadavků na ozelenění a na nakládání s dešťovými vodami.

Odpady

V území obce Hrušky se nachází sběrný dvůr. Stabilizovaný stav, žádné opatření v územním plánu.

Ochrana přírody a krajiny

V řešeném území nebyla vymezena území soustavy Natura 2000 ani žádná chráněná území. Základní koncepce uspořádání krajiny se v ÚP Hrušky nemění. Nejsilněji pohledově exponované jsou

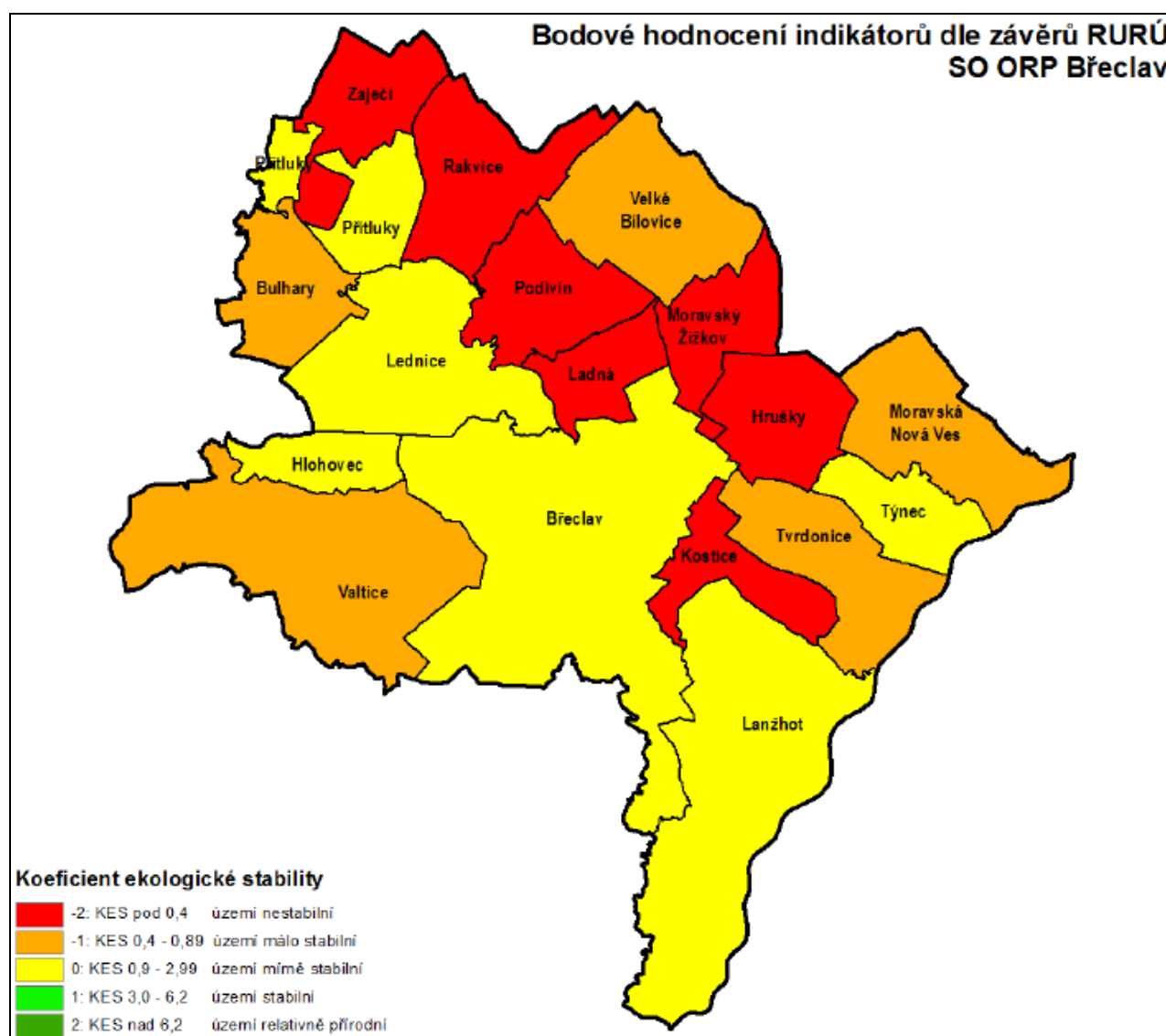
plochy lokalizované u příjezdových cest do obce. Poměrně velké množství těchto rozvojových ploch se váže na stávající silnici I/55. U těchto ploch, které by mohly potenciálně nepříznivě ovlivnit krajinný ráz – Z25, Z27, Z28, Z29, Z31 – se uplatňuje požadavek na vymezení pruhu izolační zeleně po obvodu těchto ploch ve směru do krajiny.

Územní systém ekologické stability

V řešeném území je vymezen místní ÚSES - biokoridory, biocentra a interakční prvky. Pro posílení ekologické stability řešeného území mají význam zvláště části ÚSES vymezené v intenzivně využívané zemědělské krajině.

Koeficient ekologické stability

Hrušky patří v rámci ORP Břeclav mezi obce s nejnižším koeficientem ekologické stability. Žádoucí by bylo jeho posílení, tato snaha ale naráží na vysokou kvalitu zemědělské půdy v celém katastrálním území Hrušky. Převládají hlavně půdy II. třídy ochrany, které v menší míře doplňují půdy I. a IV. třídy ochrany. Půdy III. třídy ochrany se v řešeném území nachází v omezeném množství a půdy V. třídy ochrany se v řešeném území vůbec nevyskytují. Navíc se jedná o rovinný terén vhodný k velkovýrobnímu obhospodařování. Návrh ploch k ozelenění se tak omezuje na biocentra a biokoridory.



Zemědělský půdní fond a pozemky určené k plnění funkcí lesa

Podíl orné půdy v k.ú. Hrušky tvoří 74,7%. Jedná se o půdy I.-IV. třídy ochrany, v omezeném rozsahu pak půdy kde nebyla zjištěna třída ochrany.

V katastru obce je evidováno velké množství meliorovaných pozemků v užívání vlastníků, resp. nájemců těchto pozemků.

V rámci zpracování ÚP byly prověřovány různé alternativy umístění rozvojových ploch s ohledem na dopad do ZPF; komplexním vyhodnocení celé škály aspektů (vazba na dosud platný ÚPN SÚ, dostupnost ploch, náročnost na obsluhu území, krajinný ráz, kvalita zemědělské půdy, zájmy ochrany přírody, apod.).

Přes všechnu snahu však nebude možné vyhnout se záboru chráněné zemědělské půdy. Jedná se především o zábor ZPF pro výstavbu rodinných domů a pro výrobu a skladování a pro dopravu. Tyto rozvojové plochy nelze řešit na půdě horší kvality z důvodů dopravních, hygienických, územně technických či architektonických, nebo z důvodů ochrany přírody a krajinného rázu.

Snahou územního plánu proto bylo, při zohlednění rozvojového potenciálu obce, především udržet kompaktní půdorys zastavěného území, umožňující bezproblémové obdělávání zemědělských pozemků v extravilánu a směřovat rozvoj zástavby takovým způsobem, aby byly v nejvyšší možné míře využity pozemky nižších tříd ochrany.

Ekonomický pilíř, hospodářský potenciál rozvoje

Evaluace ekonomického pilíře v rámci 3. aktualizace UAP ORP Břeclav 2014 byla hodnocena na základě jednotlivých témat indikující stav/vývoj daných skutečností v jednotlivých oblastech (v rámci zákonem stanovených témat).

Vyhodnocení ekonomického pilíře - indikátory:

Veřejná dopravní a technická infrastruktura -

- Dopravní obslužnost 2
- Vybavenost technickou infrastrukturou 2

Hospodářské podmínky -

- Daňová výtěžnost na obyvatele 1
- Podíl nezaměstnaných osob -1
- Míra podnikatelské aktivity -1

Bydlení

- Změna počtu trvale obydlených bytů v letech 2001-2011 0
- Průměrný roční počet dokončených bytů na 1000 obyvatel 0

Rekreace

- Přírodní předpoklady rekreace 0
- Infrastrukturní předpoklady rekreace 0
- Turistické a rekreační zatížení území 2

Území	Hospodářské podmínky	Veřejná dopravní a technická infrastruktura	Bydlení	Rekreace	Počet dosažených bodů	Zařazení obce	Vyhodnocení
Hrušky	-1	4	0	2	5	2c	+

V rámci k.ú. Hrušky bylo vyhodnocení ekonomického pilíře pozitivní a to především z důvodů dobrého zázemí dopravní a technické vybavenosti a současně i fakt, že má řešené území poměrně velký potenciál v rámci vymezených rozvojových ploch pro výrobu, které jsou úzce svázány s realizací výhledově uvažovaného zkapacitnění silnice I/55 na rychlostní komunikaci R/55. Tento rozvojový záměr je obsažen v PÚR 2008. Území řešené tímto územním plánem však není řešeno žádnou platnou územně plánovací dokumentací kraje, která by rozvojový záměr dále zpřesnila. **Zásady územního rozvoje Jihomoravského kraje byly** rozsudkem Nejvyššího správního soudu ze dne 21.06.2012, který nabyl účinnosti dnem jeho vyhlášení, **zrušeny**. Současně se jedná o zatím nezainvestovaná území v rámci dopravní a technické infrastruktury, jenž vyvolávají poměrně vysoké vstupní investice. ÚP Hrušky vytváří územní podmínky pro realizaci rozvojových záměrů, které budou mít v důsledku pozitivní vliv na rozvoj ekonomiky v řešeném území.

Nezaměstnanost je řešena především vymezením většího množství ploch výroby a skladování. Vznik pracovních míst může vést nejen ke snížení nezaměstnanosti, ale i ke snížení migrace a dojížděky za prací.

Plochy výroby

Územní plán Hrušky významně rozvíjí funkci VS plochy výroby a skladování a VD plochy výroby a skladování – výroba drobná. Stávající i navrhované plochy výroby jsou v převážné míře situovány v návaznosti na stávající výrobní areály nebo na komunikaci I/55 (budoucí R55). Zastavěním vymezených rozvojových ploch Z21, Z25, Z27, Z28, Z29 dojde k vytvoření souvislých lokalit zástavby s funkcí výroby.

Občanská vybavenost

V obci je základní občanská vybavenost. Nachází se zde základní a mateřská škola, knihovna, pošta, sportovní areál, základní služby a obchody, zdravotní středisko a hřbitov. Územní plán navrhuje další plochy pro rozšíření občanské vybavenosti. Vznik občanské vybavenosti je umožněn taktéž v plochách smíšených obytných.

Sociodemografický pilíř

Evaluace sociodemografických podmínek v rámci 3. aktualizace UAP ORP Břeclav 2014 byla hodnocena na základě jednotlivých témat indikující stav/vývoj daných skutečností v jednotlivých oblastech (v rámci zákonem stanovených témat).

Vyhodnocení sociodemografického pilíře:

Veřejná dopravní a technická infrastruktura -

- Dopravní obslužnost 2
- Vybavenost technickou infrastrukturou 2

Sociodemografické podmínky -

- Vývoj počtu obyvatelstva v letech 2006-2013 2
- Věková struktura obyvatel 2
- Vzdělanostní struktura obyvatel -1

Bydlení

- Změna počtu trvale obydlených bytů v letech 2001-2011 0
- Průměrný roční počet dokončených bytů na 1000 obyvatel 0

Rekreace

- Přírodní předpoklady rekreace 0
- Infrastrukturní předpoklady rekreace 0
- Turistické a rekreační zatížení území 2

Území	Veřejná dopr. a tech.inf.	Sociodemograf. podmínky	Bydlení	Rekreace	Počet dosažených bodů	Zařazení obce	Vyhodnocení
Hrušky	4	3	0	2	9	2c	+

V rámci k.ú. Hrušky bylo vyhodnocení sociodemografického pilíře pozitivní a to především z důvodů velmi dobré úrovně stávající dopravní a technické infrastruktury v obci a věkové struktury obyvatelstva spolu s vývojem jejich počtu v posledním období. Pro stávající nárůstu počtu obyvatel je potřeba reagovat nabídkou dostatečného množství ploch pro bydlení. V Hruškách je silná folklorní a vinařská tradice. Občanská vybavenost je na dobré úrovni, schází zde však domov pro seniory.

Trvale udržitelná společnost musí vykazovat dostatečnou životní úroveň každého jednotlivce a soudržnost společenství obyvatel. Města Břeclav či Hodonín jsou dobře dostupná, jako významný cíl cest za vyšším vybavením. Obec by měla zvyšovat počet pracovních příležitostí pro své obyvatele tak, aby nedocházelo ke zvyšování nezaměstnanosti a ztrátám ekonomicky aktivních obyvatel migrací.

Technická a dopravní infrastruktura

Kvalita technické infrastruktury je důležitým kritériem rozvoje území a její prvky významně zasahují do života celé společnosti. Technická infrastruktura zahrnuje vedení, stavby a s nimi provozně související zařízení technického vybavení, jako jsou vodovody, vodojemy, kanalizace, ČOV, stavby a zařízení pro nakládání s odpady, trafostanice, energetické vedení, komunikační vedení veřejné

komunikační sítě a elektronické komunikační zařízení veřejné komunikační sítě.

Technická infrastruktura je v obci na velmi dobré úrovni a je stabilizována, v územním plánu nebylo třeba měnit stávající koncepci.

Rovněž dopravní infrastruktura je stabilizovaná a dopravní dostupnost je dobrá. Řešené území leží v trase koridoru kapacitní silnice R55 (Olomouc – Přerov a dále Napajedla – Uherské Hradiště – Hodonín – Břeclav – hranice ČR (- Wien)) vymezené v rámci rozvojové osy OS11 V Politice územního rozvoje ČR. Do řešeného území k.ú. Hrušky zasahuje úsek R55 – Rohatec – Hrušky a úsek R55 - Hrušky – Břeclav. Trasa koridoru je v územním plánu Hrušky řešena jako koridor územní rezervy pro možné budoucí umístění dopravní infrastruktury. Úprava komunikace I/55 na rychlostní komunikaci R55 s největší pravděpodobností vyvolá úpravu a změnu trasy komunikace III/05531. Z tohoto důvodu je v ÚP vymezen koridor územní rezervy pro možné budoucí umístění dopravní infrastruktury (komunikace III. třídy).

Demografický vývoj

Je příznivý, v posledních pěti letech došlo ke zřetelnému nárůstu počtu obyvatel obce. K 31.12.2013 je v Hruškách evidováno 1578 obyvatel. Územní plán předpokládá ve výhledovém období do roku 2030 o další nárůst na cca 1700-1750 obyvatel.

Nezaměstnanost

Podíl nezaměstnaných ekonomicky aktivních obyvatel ve správním území obce představuje 9,8 % (UAP ORP Břeclav 2014). Další zvyšování nezaměstnanosti je nežádoucím jevem, v rámci trvale udržitelného rozvoje území je cílem vytvářet na trhu práce nové příležitosti a podíl nezaměstnaných snižovat. Realizací konkrétních záměrů na návrhových plochách, zejména na plochách určených pro výrobu, vzniknou nové pracovní příležitosti. Územní plán Hrušky tedy vytváří územní předpoklady pro snížení nezaměstnanosti v obci, potenciálně také sníží počet obyvatel vyjíždějících do zaměstnání mimo obec.

Bydlení

V rámci trvale udržitelné společnosti je potřebné zajistit dostatek příležitostí pro důstojné bydlení. Navržené plochy pro obytnou výstavbu v rodinných domech budou mít pozitivní vliv na individuální výstavbu. Údaje o bytovém fondu a nárocích na něj kladených jsou uvedeny v kapitole Vyhodnocení účelného využití zastavěného území a vyhodnocení potřeby vymezení zastavitelných ploch, podkapitole "Demografický vývoj" a kapitole Komplexní zdůvodnění přijatého řešení včetně vybrané varianty, podkapitole "Plochy bydlení – přehled a odůvodnění vymezených zastavitelných ploch". Předkládaný nový ÚP Hrušky vytváří dostatek zastavitelných ploch určených pro bytovou výstavbu.

Kulturní život

Řešené území je součástí národopisné oblasti Podluží, kde mají své nezastupitelné místo lidové zvyky a tradice, proto je zde velké množství folklorních spolků a souborů a dalších zájmových kroužků. Jedná se o stabilizovaný stav, územně technické podmínky pro tyto činnosti jsou v obci dostatečné a územní plán je respektuje.

Kulturní a civilizační hodnoty

V řešeném území se nenachází žádné kulturní památky evidované v Ústředním seznamu kulturních památek ČR, ani v Ústředním seznamu nemovitých kulturních památek ČR, nejsou zde evidovány ani další objekty v památkovém zájmu (návrh zápisu do seznamu kulturních památek) ani památné stromy.

V řešeném území se vyskytují menší památky místního významu. Jedná se o :

- Kostel sv. Bartoloměje
- Socha sv. Josefa, socha sv. Jana Nepomuckého, socha sv. Michala, socha Nejsvětější Trojice
- Několik svatých křížů.
- Památníky či pamětní desky věnované obětem I. a II. světové války. Památník věnovaný válečným událostem z I. SV, pamětní deska věnovaná paraskupině CLAY, křížek ve směru na Moravskou Novou Ves

Katastrální území obce lze klasifikovat jako území s archeologickými nálezy.

Územní plán Hrušky respektuje kulturní hodnoty, urbanistické hodnoty, architektonické a archeologické hodnoty a dědictví a nebude mít na ně významný vliv.

Předpokládané vlivy Územního plánu Hrušky na výsledky analýzy silných stránek, slabých stránek, příležitostí a hrozeb v území

Pro potřeby vyhodnocení vlivů územního plánu byly použity „Územně analytické podklady ORP Břeclav, úplná aktualizace 2014“. Územní plán Hrušky nemá variantní řešení, resp. je vypracován v jediné variantě.

Vliv na eliminaci nebo snížení hrozeb řešeného území

Hrozba	Vliv ÚP Hrušky
Povolování výstavby ve volné krajině (mimo zastavěná území obcí), ovlivnění krajinného rázu výstavbou nevhodných staveb.	Kladný. Územní plán neumožňuje vznik nových sidel ve volné krajině. Příпустné jsou pouze některé stavby pro zemědělství. I v rámci rozvojové plochy Z30, která je přebrána z ÚPNSÚ Hrušky a nenavazuje na zastavěné území, jsou v rámci koncepčních podmínek pro využití plochy přípustné jen dočasné stavby především skleníky.
Další rozšiřování sesuvných území a nebezpečí s ním spjaté.	Lokalita bodového výskytu sesuvného území na ploše drážní dopravy DZ je v ÚP respektována a není zde vymezena žádná rozvojová plocha k nové výstavbě.
Zvyšování intenzity dopravy, hlukové zátěže, emisí a imisních koncentrací látek znečišťující ovzduší.	ÚP respektuje nadmístní záměry dopravní a technické infrastruktury a vymezuje pro ně v řešeném území koridory územních rezerv. V navazujících řízeních budou vytvořeny podmínky pro eliminaci výše zmíněných rizik.
Význam obce poklesne v důsledku zhoršení dostupnosti páteřní silniční sítě. Přímé napojení na budoucí R55 pomocí MÚK není plánováno.	ÚP řeší dopravní obsluhu území v návaznosti na uvažované zkapacitnění komunikace I/55 na R55 komplexně a vymezuje i koridor územní rezervy dopravní infrastruktury KRD2 a KRD3 pro řešení dopravní situace v řešeném území.
Zvýšená migrace obyvatel z důvodu snížení počtu pracovních příležitostí.	Kladný. Územní plán vymezuje nové plochy výroby a skladování, umožňující vznik nových pracovních míst.

Vliv na posílení slabých stránek řešeného území

Slabá stránka	Vliv ÚP Hrušky
Doživající zástavba u hlavního nádraží	Lokalita "Hrušeckého nádraží" není pro bydlení už dnes vhodná (pro blízkost železnice, silnice 1. třídy a výrobních ploch) a obytná funkce zde proto postupně zaniká, počet obyvatel klesá. V možnostech územního plánu není v této lokalitě pohoda obytného prostředí účinně a za přijatelných ekonomických nákladů řešit. Územní plán proto vytváří předpoklady pro vhodnější využití jednotlivých ploch orientovaných na výrobu a skladování.
Lokalita obalovny vedená jako stará ekologická zátěž.	V území Hrušeckého nádraží viz. předchozí bod ÚP vytváří předpoklady pro vhodné využití v podobě ploch orientovaných na výrobu a skladování.

Nízká ekologická stabilita krajiny.	Kladný. ÚP vymezil pro zvýšení ekologické stability ÚSES, tedy nová biocentra, biokoridory a interakční prvky.
Špatná nebo chybějící občanská vybavenost.	Kladný. ÚP vymezuje územní podmínky pro vznik objektů občanské vybavenosti v podobě rozvojových ploch Z12, Z13, Z14, Z15.
Nepřehledná zatačka při vjezdu do obce ze směru od Moravské Nové Vsi.	Žádný vliv.
Silnice I/55 prochází v těsné blízkosti zástavby obce.	V rámci uvažovaných rozvojových záměrů zkapacitnění komunikace I/55 na R55 je uvažováno s její úpravou. Jedná se neměnný nadmístní význam.
Napojení na budoucí R55.	Kladný. Pro případné výhledové zkapacitnění silnice I/55 v parametrech rychlostní silnice R55 (dle Politiky územního rozvoje ČR 2008), je v ÚP vymezen koridor územní rezervy pro možné budoucí umístění dopravní infrastruktury. Šířka koridoru umožňuje případné umístění mimoúrovňového křížení (nadjezdu) v blízkosti obce.
V řešeném území není žádné zařízení poskytující sociální péči a služby seniorům. V tomto směru je v řešeném území malý podíl ploch občanské vybavenosti.	Kladný. ÚP vymezuje územní podmínky pro vznik objektů občanské vybavenosti v podobě rozvojových ploch Z14, Z15.
Výskyt sesuvných území v blízkosti zástavby.	Lokalita bodového výskytu sesuvného území na ploše drážní dopravy je v ÚP respektována a není zde vymezena žádná rozvojová plocha k nové výstavbě.
Chybějící cyklostezka v západní části řešeného území směrem od obce k Hrušeckému nádraží.	Kladný. ÚP vymezuje koridor veřejné dopravní infrastruktury KD1 pro cyklostezku v problematickém úseku, kde je uvažováno s výhledovými úpravami souvisejícími se zkapacitněním komunikace I/55. Koridor KD1 je veden od západního okraje obce po Hrušecké nádraží.
Velký rozsah zemědělské půdy (vysoký podíl orné, malý podíl lesa).	Malý. Nicméně vymezení ÚSES přispěje k určité příznivé fragmentaci rozsáhlých zemědělských ploch a posílení krajinářských hodnot území.
Překračovány imisní limity pro ochranu zdraví lidí.	Nelze řešit ÚP.
Územní rozvoj je limitován ochranou ložisek nerostných surovin.	Neutrální. Rozvoj je převážně směřován do prostoru ochranného pilíře v ložisku lignitu.

Vliv na využití silných stránek řešeného území

Silná stránka	Vliv ÚP Hrušky
Poloha na významné silnici I/55 a na II. tranzitním železničním koridoru.	Kladný. ÚP vymezuje v návaznosti na silnici I/55 (budoucí R55) rozvojové plochy výroby a skladování a plochy dopravní infrastruktury - logistická centra, kombinovaná doprava. Realizace záměrů nabídne v lokalitě nové pracovní pozice pro místní obyvatele.

Nárůst počtu obyvatel způsobený především migrací.	Kladný. ÚP vymezuje územní podmínky pro plochy bydlení a současně i občanské vybavenosti, které uspokojí nově vzniklé potřeby v rámci rozvoje obce.
Současná přítomnost výhradních ložisek	Nelze ovlivnit územním plánem.
Na území není zastoupen těžký průmysl a technologie produkující významnější množství emisí látek znečišťujících ovzduší.	Kladný. Územní plán vznik takových staveb nadále neumožňuje.
Absence velkých stacionárních zdrojů emisí.	
Vysoká úroveň pokrytí veřejnou vodovodní sítí. Obec napojená na ČOV. Velmi dobrá plynofikace. Dobrá úroveň zásobování elektrickou energií.	Kladný. Územní plán řeší rozvoj inženýrských sítí v nových zastavitelných lokalitách a udržuje tak vysokou úroveň technického vybavení území.

Vliv na využití příležitostí řešeného území

Příležitost	Vliv ÚP Hrušky
Vytvoření dostatečné sociální infrastruktury díky nárůstu počtu obyvatel vlivem migrace.	Kladný. ÚP vymezuje a vytváří dostatečné územní podmínky sociální infrastruktury v podobě nových rozvojových ploch pro bydlení, občanskou vybavenost, ploch smíšených obytných, veřejných prostranství, atd.
Vzhledem ke stárnutí populace usilovat prostředky územního plánování o rozšíření služeb seniorům, o výstavbu a zřizování penzionů, domů s pečovatelskou službou, hospiců, klubů pro seniory, atd.	Kladný. ÚP vymezuje územní podmínky pro vznik objektů občanské vybavenosti v podobě rozvojových ploch Z14, Z15.
Zvýšení míry separace komunálního odpadu, optimalizace nakládání s odpady (separace, recyklace, spalování, ukládání na skládky).	V obci se nachází stabilizovaný odpadový sběrný dvůr. ÚP umožňuje umístit trvalý odpadový dvůr i v plochách výroby a skladování (VS). Vytříděné nebezpečné odpady a velkoobjemové odpady budou shromažďovány ve sběrném dvoře a odváženy mobilními prostředky pravidelným nárazovým sběrem. Vlastní likvidace se předpokládá mimo území řešené územním plánem.
Rozšíření těžby zemního plynu.	Kladný ÚP vymezuje na základě požadavku RWE plynovod, který přispěje k lepší technické vybavenosti území. Současně ÚP na základě požadavku ze zadání vymezil v lokalitách, které jsou využívány jako stávající důlní díla, ale které nejsou zapsány v katastru nemovitostí, plochy těžby nerostů.
Revitalizace / asanace území narušených těžbou.	Žádný. Bude řešeno po ukončení těžebních aktivit.
Další využití výhradních ložisek nerostných surovin.	ÚP na základě poskytnutých podkladů zanesl do textové i výkresové dokumentace veškeré údaje ohledně ložisek nerostných surovin, které jsou v ÚP respektovány.
Asanace nebezpečných starých důlních děl.	Žádný. Bude řešeno po ukončení těžebních aktivit v navazujícím řízení.
Rozšíření ubytovacích kapacit	Kladný. ÚP v rámci regulativů dílčích funkčních ploch umožňuje realizaci občanského vybavení, objektů pro rodinnou rekreaci, atd.

Zvýšení lesnatosti a účelová výsadba rozptýlené zeleně a zeleně podél komunikací a na návětrných stranách obcí za účelem snížení prašnosti. Realizace dalších opatření vycházejících z programů snižování emisí.	Kladný. Územní plán vymezuje nová biocentra, biokoridory a interakční prvky v rámci systému ÚSES.
Podpora drobných živnostníků tvořících diverzifikovanou základnu ekonomických subjektů s nízkou ekonomickou zranitelností.	Kladný. Územní plán navrhuje rozvoj funkce výroby drobné a smíšené obytné.

Vyhodnocení vlivů ÚP na vyváženost vztahu podmínek pro příznivé životní prostředí, pro hospodářský rozvoj a pro soudržnost společenství obyvatel území

Územně analytické podklady zařadily Hrušky dle vyváženosti pilířů územního rozvoje do kategorie 2c, tedy silný hospodářský a sociální pilíř, slabý pilíř ekologický. Podrobnější popis jednotlivých pilířů viz. výše.

Vzhledem k charakteru sídla - menší obec, se jako cílový stav jeví posílení především ekologického pilíře. Toho je dosaženo stabilizací chybějící zeleně a zvýšením ekologické stability území vymezením prvků ÚSES (doplnění chybějících biocenter, biokoridorů a interakčních prvků).

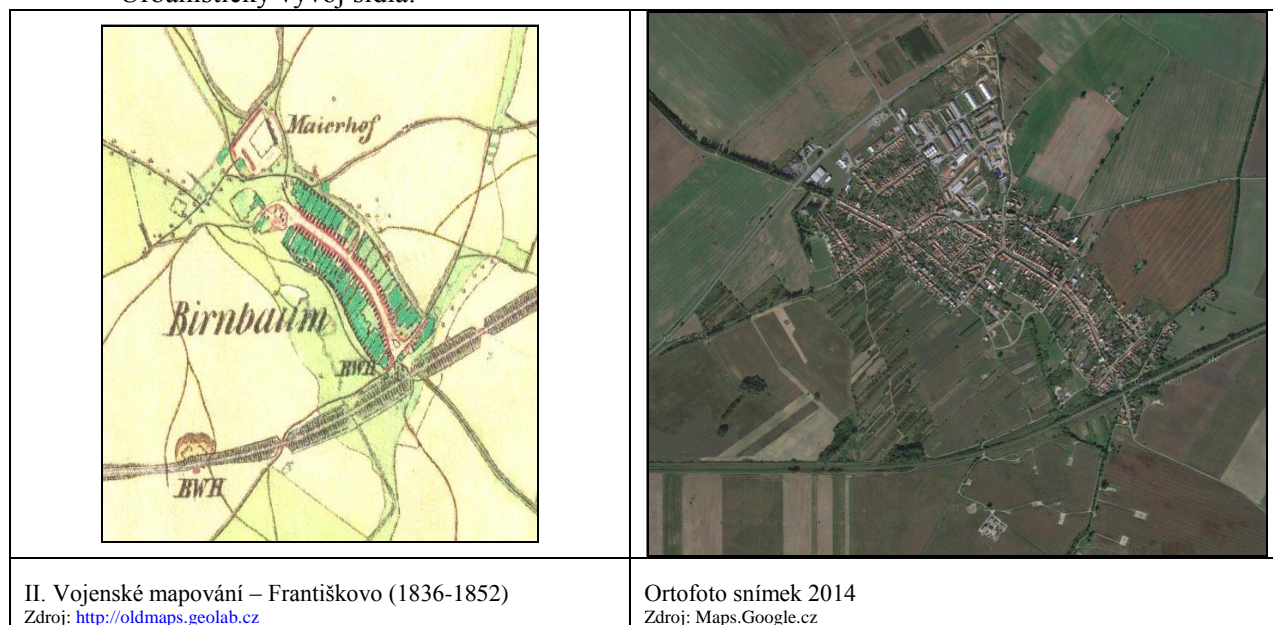
Současně ÚP vytváří územní podmínky pro podporu ekonomického a sociálního pilíře. Toho je dosaženo navržením ploch pro bydlení a ploch občanského vybavení na straně jedné, které vytvářejí územní podmínky pro rozvoj sociálních hodnot v obci. Na straně druhé ÚP vytváří podmínky pro podporu ekonomického pilíře díky návrhům poměrně rozsáhlých rozvojových ploch pro výrobu, čímž v důsledku přispěje ke zvýšení celkové zaměstnanosti v obci.

D. VYHODNOCENÍ VLIVŮ NA JINÉ SKUTEČNOSTI OVLIVNĚNÉ NAVRŽENÝM ŘEŠENÍM, NEPODCHYCENÉ V ÚZEMNĚ ANALYTICKÝCH PODKLADECH

Posouzeny jsou vlivy na skutečnosti zjištěné při doplňujících průzkumech a rozborech, které provedl zpracovatel územního plánu. Jednalo se o analýzu urbanistické koncepce obce, struktury sídla, kompozice, atd.

Při formování urbanistické koncepce rozvoje je zohledněno původní prostorově – funkční uspořádání a rozložení obce v krajině. Převážnou část katastru tvoří intenzivně obhospodařovaná zemědělská krajina, která je místy členěná rozptýlenou krajinnou zelení, především v podobě větrolamů. Obec se nachází v jihovýchodní části katastru. Osou sídla je komunikace, podél níž byla rozložena selská stavení. Historickým typem sídla je ulicovka. Dalším historickým vývojem byl původní tvar ulicovky téměř popřen.

Urbanistický vývoj sídla:



Základní koncepce rozvoje sídla

Územní plán klade důraz na rozvoj pilířů sociálního a ekonomického, při snaze o zachování velmi dobrého stavu pilíře environmentálního. Celkové vyvážení však není účelem územního plánu – funkci hospodářského centra plní blízké město Břeclav. Snahou územního plánu Hrušky je při uspokojení rozvojových potřeb sídla zachovat cenné urbanistické, krajinné, přírodní i historické hodnoty území obce.

Navržená urbanistická koncepce navazuje na dosavadní stavební vývoj obce, stávající urbanistickou strukturu doplňuje návrhem dostavby vhodných proluk a rozvíjí ji do nových ploch.

Návrh územního plánu podporuje koncepci oddělení bydlení od obtěžujících funkcí a umísťuje rozhodující rozvojové lokality pro bydlení na jižní a jihovýchodní okraj obce. V jiných částech obce už jsou vymezeny jen menší zastavitelné plochy pro bydlení.

Rozvoj občanské vybavenosti je vymezen v centru obce a na jihovýchodním okraji obce v ulici Záhumenní a na severozápadním okraji obce v ulicích Sklepní a U Hřiště. Rozvoj ploch smíšených obytných je navržen v jádru obce v ulicích Zbrojnice a U Pálenice a na jihovýchodním okraji obce v ulici Záhumenní.

Respektovány jsou plochy smíšené výrobní – vinné sklepy a rekreace v ulici U Hřiště, kde je soustředěna mimo soukromé, drobné vinné sklepy i občanská vybavenost v podobě stávajícího hřiště a

tenisových kurtů, tedy ploch občanské vybavenosti pro tělovýchovu a sport. ÚP zde soustřeďuje rozvoj nových blíže nespécifikovaných ploch občanské vybavenosti s největší pravděpodobností sociálního zařízení pro seniory. Vznik nových rozvojových ploch pro bydlení je v této lokalitě potlačen především z hygienických a urbanistických důvodů.

Nově uvažované plochy výroby jsou v převážné míře vymezeny v návaznosti na stávající areály a komunikaci I/55 (budoucí R55) jak v návaznosti na zastavěné území obce Hrušky tak i v lokalitě „Hrušického nádraží“. Vedle toho ÚP zakládá nový směr výroby drobné na jižním okraji obce v návaznosti na stávající železnici.

Územní plán současně vymezuje plochy a koridory územních rezerv pro možné budoucí umístění dopravní a technické infrastruktury, které nezávazně vymezují směry dalšího možného rozvoje řešeného území s důrazem na záměry nadmístního významu.

Při řešení návrhu územního plánu jsou respektovány současné stabilní přírodní a umělé prvky:

- Vodní toky,
- konfigurace terénu,
- umístění silnic a železnice,
- chráněná zemědělská půda,
- tvarování větrolamů (lesních porostů),
- stávající sondy, vrty, důlní díla a jejich bezpečnostní pásma,
- chráněná ložisková území, dobývací prostory a
- stávající technická infrastruktura (především plynovody VTL , vedení VVN a VN).

Struktura sídla, kompozice

V obci historicky vzniklo významné veřejné prostranství při křižovatce ulic Břeclavská , U Zbrojnice a Hlavní. V jádrovém území obce, které má charakter veřejného prostranství s prvky zeleně se nachází stávající obecní úřad, obchody a služby v rámci stávající budovy jednoty a kulturního společenského centra Hrušky.



Stávající veřejné prostranství u obecního úřadu

Zdroj foto: Google Earth



Pohled na kulturně společenské centrum Hrušky

Pohled na obecní úřad

V jižní části obce se nachází další dvě veřejná prostranství. První navazuje na stávající kostel a

druhé se nachází v blízkosti železnice.



Kostel sv. Bartoloměje

Zdroj foto: Google Earth



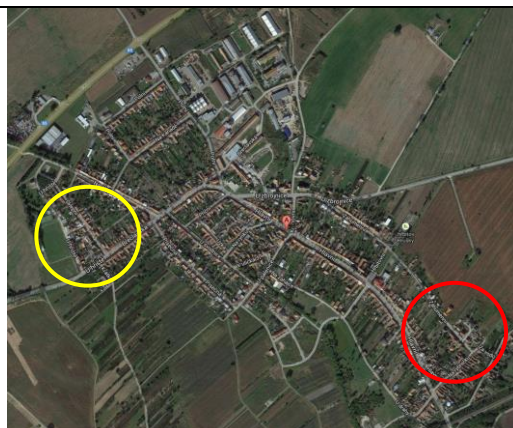
Parkově upravená plocha na jižním okraji obce

Urbanisticky zajímavá a svým způsobem jedinečná je lokalita vinných sklepů v ulici U Hřiště, Sklepní a částečně i ulice Záhumenní a U Zbrojnice



Lokalita vinných sklepů ulic U Hřiště a Sklepní

Zdroj foto: Google Earth



Lokalita vinných sklepů v ulici **Záhumenní, Sklepní a U Hřiště**

Uvedená veřejná prostranství a urbanisticky jedinečná zákoutí ÚP respektuje a zachovává.

Z hlediska urbanistické kompozice nemá obec jednoznačně vyhraněný charakter. Nebyly založeny významné pohledové osy či průhledy. Vzhledem k rovinatému terénu se zde neuplatňují ani žádné významné krajinné výhledy. Nejvýznamnější a v podstatě jedinou dominantu tvoří budova kostela.

Ochrana krajiny a krajinného rázu

Vliv záměrů navrhovaných v územním plánu Hrušky byl vyhodnocen z hlediska vlivu záměrů na zájmy ochrany přírody a krajiny a taktéž na krajinný ráz. Obecně dochovalost krajinného rázu na k.ú. Hrušky kolísá od málo dochovalého krajinného rázu (plochy výroby) až po krajinný ráz dobře dochovalý (osídlení s dochovanými znaky staveb a s navazujícími pozemky v původní struktuře).

K podpoře dochovaného krajinného rázu jsou v územním plánu respektovány stávající i vymezené prvky ÚSES a u stabilizovaných i rozvojových ploch jsou stanoveny prostorové regulativy.

Současně ÚP vymezil plochy pro které může vypracovávat architektonickou část projektové dokumentace staveb jen autorizovaný architekt (§ 17 písm. d) a § 18 písm. a) zákona č. 360/1992 Sb.) a dále ÚP uplatňuje požadavek na vymezení pruhu izolační zeleně po obvodu rizikových ploch, které by mohly řešené území negativně narušit.

E. VYHODNOCENÍ PŘÍNOSU ÚZEMNÍHO PLÁNU K NAPLNĚNÍ PRIORITY ÚZEMNÍHO PLÁNOVÁNÍ PRO ZAJIŠTĚNÍ UDRŽITELNÉHO ROZVOJE ÚZEMÍ

Cílem územního plánování, obecně podle stavebního zákona, je vytvářet předpoklady pro výstavbu a pro udržitelný rozvoj území spočívající ve vyváženém vztahu podmínek pro příznivé životní prostředí, pro hospodářský rozvoj a pro soudržnost společenství obyvatel území, který uspokojuje potřeby současné i budoucí generace.

Priority územního plánování jsou v Politice územního rozvoje ČR (PÚR ČR 2008) stanoveny rovněž k dosažení vyváženého vztahu územních podmínek pro příznivé životní prostředí, pro hospodářský rozvoj a pro soudržnost společenství obyvatel území. Republikové priority jsou určeny ke konkretizaci obecně formulovaných cílů a úkolů územního plánování a požadavků na udržitelný rozvoj v návazných ÚPD krajů a obcí. Priority PÚR ČR jsou blíže stanoveny v podobě rozvojových oblastí a os, specifických oblastí, koridorů a ploch a dále také jednotlivými strategickými požadavky na určitý směr rozvoje celého území ČR. Mezi ně patří například: ve veřejném zájmu chránit a rozvíjet přírodní, civilizační a kulturní hodnoty území, včetně urbanistického, architektonického a archeologického dědictví; zachovat ráz jedinečné urbanistické struktury území, osídlení, kulturní krajiny; stanovit podmínky pro hospodárné využívání zastavěného území a zajistit ochranu nezastavitelného území a mnoho dalších.

Územní plán Hrušky je vypracován v souladu se zákonem č. 183/2006 o územním plánování a stavebním řádu v platném znění a s Politikou územního rozvoje České republiky 2008 - viz kapitola II.2.

Při stanovování funkčního využití území byla zvažována jak ochrana přírody, tak i hospodářský rozvoj a životní úroveň obyvatel.

Základní občanská vybavenost, sloužící obyvatelům obce i návštěvníkům, je rozptýlena v zastavěném území obce. Pro zastavitelné plochy byly stanoveny regulativy (max. výška staveb, popř. intenzita využití pozemků v plochách – koeficient zastavění ploch). Pro nezastavěné území byly stanoveny regulativy využití území ve vazbě na ochranu ZPF i omezení ohrožení obce.

Územní plán chrání stávající architektonické a přírodní hodnoty daného území a to jak zastavěné části obce, tak i volné krajiny. K podpoře dochovaného krajinného rázu jsou respektovány stávající i vymezené prvky ÚSES, u stabilizovaných i rozvojových ploch jsou stanoveny prostorové regulativy.

Územní plán se zabývá při návrhu urbanistické koncepce ochranou proti hluku.

Součástí nového územního plánu byl přezkum nerealizovaných návrhových ploch stávajícího platného ÚPN SÚ. Územní plán vyvolal v odůvodněných případech nárůst záborů zemědělského půdního fondu. Vymezení nových zastavitelných ploch vyvolá zábor zemědělského půdního fondu. Bylo nutno respektovat principy ochrany ZPF (omezit zábor pozemků I. a II. třídy ochrany a pozemků, na kterých byla provedena zúrodnovací opatření).

Hlavním cílem Návrhu ÚP je stanovení podmínek pro realizaci kontinuálního a vyváženého trvale udržitelného rozvoje území obce, tj. posilování hospodářské a společenské soudržnosti při zabezpečení trvalého souladu všech jeho přírodních, kulturních a civilizačních hodnot. Všechny uvedené cíle v Návrhu ÚP zahrnuty.

Jihomoravský kraj nemá v současné době žádnou platnou ÚPD kraje.

F. VYHODNOCENÍ VLIVŮ NA UDRŽITELNÝ ROZVOJ ÚZEMÍ - SHRnutí

Na základě ÚAP a průzkumů a rozborů stavu a vývoje území byla vyhodnocena vyváženost územních podmínek pro příznivé prostředí, pro hospodářský rozvoj a pro soudržnost společenství obyvatel území, a to jak v rámci jednotlivých pilířů udržitelného rozvoje, tak i v porovnání mezi nimi.

V obci byl analyzován slabý hospodářský a sociální pilíř, silný pilíř ekologický. Územní plán proto usiluje o posílení především sociálního pilíře. Toho je dosaženo navržením ploch bydlení, smíšených obytných a ploch občanského vybavení, které vytvářejí územní podmínky pro rozvoj sociálních hodnot v obci. Současně ale územní plán vytváří podmínky i pro zvýšení zaměstnanosti v obci, návrhem rozsáhlých ploch pro výrobu a skladování.

Územní plán tak vytváří podmínky ke zlepšení vyváženosti pilířů trvale udržitelného rozvoje.

Příznivé životní prostředí

- Vymezená ložiska, dobývací prostory, chráněná ložisková území a území dotčená těžbou byla zohledněna při vymezování zastavitelných ploch a koridorů pro možné budoucí umístění dopravní a technické infrastruktury.
- Na ploše sesuvného území nebyla vymezena žádná zástavba.
- V rámci ÚP byl omezen zábor zemědělského půdního fondu, návrh územního plánu nevyvolává nároky na zábor pozemků určených k plnění funkce lesa.
- ÚP vytváří podmínky ke zvyšování vodního potenciálu území zejména v souvislosti s omezováním možných dopadů klimatických změn, spojených s poklesem hladin spodních vod. Stanovuje podmínky směřující k zasakování dešťových vod.
- vytváří územní podmínky pro optimalizaci nakládání s odpady
- Při zpracování ÚP byl kladen důraz na minimalizaci negativních dopadů rozvoje území na ekologicky cenné lokality a chráněné hodnoty krajinného rázu.
- Územní plán dbá na ochranu přírodních, urbanistických a kulturních hodnot
- Územní plán nezasahuje do lesních porostů s cílem omezit další fragmentaci území a vylučuje zásahy do prvků ÚSES (biocenter a biokoridorů).
- Při aktualizaci ÚSES v podrobnosti ÚP byly zohledněny majetkové vztahy a morfologie terénu.

Soudržnost společenství obyvatel

- Územní plán vymezuje územní podmínky v rámci rozvojových ploch občanské vybavenosti pro možné budoucí využití a umístění občanského vybavení sociálního charakteru (DPS, domova důchodců apod.)
- Vytváří podmínky pro udržení základní a mateřské školy v obci
- Respektuje stávající sportovně- kulturních zařízení nadmístního významu, která neslouží pouze obyvatelům dané obce, ale nabízí možnost zázemí pro širší území.
- vytváří územně plánovací podmínky pro strukturovaný rozvoj území podle konkrétních potřeb jeho jednotlivých částí s důrazem na plochy pro bydlení (vymezuje nové plochy pro bytovou výstavbu, plochy smíšené obytné).
- Řeší umístění veřejné infrastruktury pro novou výstavbu rodinných domů.
- Uplatňuje požadavek na pořízení územní studie pro rozsáhlé plochy bydlení v rodinných domech.
- Stabilizuje stávající cyklistické trasy.
- ÚP vytváří podmínky pro vybudování dostatečné sociální infrastruktury v obci v podobě nových rozvojových ploch občanské vybavenosti.
- ÚP vymezuje koridor veřejné dopravní infrastruktury pro cyklostezku a tím celkově zvyšuje

bezpečnost cyklistické dopravy.

Ekonomický pilíř

- ÚP vymezuje vhodné plochy pro podporu podnikání a příchod investorů, vytvářejících nová pracovní místa, včetně zavedení infrastruktury.
- ÚP podporuje rozvoj vinařství a souvisejícího rekreačního potenciálu, s využitím přirozených krás jižní Moravy a s přihlédnutím na atraktivitu lokality pro příznivce cykloturistiky. Umožňuje tak rozvoj pracovních příležitostí v oblasti služeb a turistické infrastruktury (v rámci ploch rekreace a ploch smíšených obytných), ve vazbě na vinařskou tradici a stávající hodnoty území vytváří podmínky pro rozvoj různých forem cestovního ruchu, zejména vinařskou turistiku, cykloturistiku, poznávací turistiku, agroturistiku, rybaření apod. a zároveň stanovuje zásady a podmínky pro ochranu a rozvoj hodnot území.
- Usiluje o udržení stávajících podmínek podnikatelského zázemí

Návrh územního plánu vytvořil v rámci kompetencí územního plánování podmínky pro využití silných stránek a příležitostí řešeného území a jeho občanské komunity, podmínky pro eliminaci, příp. minimalizaci slabých stránek a ohrožení stávajících obyvatel a dalších subjektů využívajících území, včetně generací budoucích.

Návrh ÚP v dostatečné míře eliminuje zjištěné slabé stránky a hrozby a rizika, ovlivňující potřeby života současné generace, zejména v následujících oblastech a ohledech:

- navrhuje řešení k eliminaci znehodnocení kulturních i civilizačních hodnot a kvality technické infrastruktury území
- vytváří územní i jiné předpoklady pro rozvoj bydlení, pro rozvoj výrobní sféry i pro rozvoj zejména návrhové sportovní a komerční občanské i technické vybavenosti, čímž vytváří předpoklady pro stabilizaci obyvatelstva; snaží se stabilizovat funkční sektory a navíc posílit a stabilizovat funkci rekreace, krajinnou a environmentální funkci a ekonomickou stabilitu pro dostatečnou nabídku pracovních příležitostí a pro kvalitní životní podmínky a pro zvyšování životní úrovně obyvatelstva
- navrhuje dostatečné plochy veřejných prostranství

Návrh ÚP v dostatečné míře eliminuje předpokládaná rizika a ohrožení života budoucích generací zejména v následujících oblastech a ohledech:

- vytváří podmínky pro stabilizaci obyvatel, jejich příznivou strukturu (především věkovou a vzdělanostní strukturu) a sociální soudržnost
- snaží se vytvářet podmínky pro udržitelný ekonomický, sociální i environmentální rozvoj, pro dlouhodobou prosperitu území
- eliminuje možné zhoršení nebo ohrožení životního prostředí a životních podmínek v dlouhodobém horizontu, respektuje environmentální limity, prvky historie (nemovitě kulturní památky) a urbanisticko-architektonické hodnoty
- zajišťuje územní podmínky pro dlouhodobý vyvážený udržitelný rozvoj území, jeho trvalých obyvatel a návštěvníků území
- vytváří podmínky pro eliminaci ohrožení obyvatel (bezpečná dopravní a technická infrastruktura, ochrana krajinných a památkových hodnot, civilní ochrana)
- zajišťuje udržitelné a efektivní využívání přírodních zdrojů a hodnot z pohledu jejich zachování i pro budoucí generace.

Příloha:

- Vyhodnocení vlivů územního plánu na životní prostředí zpracované podle přílohy stavebního zákona